



ERTECO RUBBER & PLASTICS AB

HÅLLBARHETSRAPPORT 2023/2024



INNEHÅLL

- 3 OM FÖRETAGET**
- 4 STYRNING**
- 5 VÄSENTLIGHETSANALYS**
- 8 VÅRT HÅLLBARHETSARBETE**
- 15 KLIMATBOKSLUT 2023/2024**
- 19 RISKANALYS**

OM FÖRETAGET

Erteco är en av de största distributörerna av plastmaterial och gummiråvaror på den nordiska marknaden och finns även i Baltikum och Polen. Våra material kommer från ledande tillverkare och håller högsta kvalitet. Utbudet av material sträcker sig från bulkprodukter som naturgummi, polyolefiner och tekniska plaster till mer avancerade konstruktionsplaster med fokus på högkvalitativa och hållbara lösningar för att täcka våra kunders behov.

Erteco är ett entreprenörsdrivet och privatägt företag med ett långsiktigt perspektiv och ett stort engagemang för att utveckla nordisk polymerindustri. Närheten till våra kunder är av yttersta vikt för att kunna ge exemplarisk service. Vi bygger långsiktiga relationer med våra kunder, slutanvändare och leverantörer.



”Vår vision är att våra kunder är de som klarar sig bäst i den globala konkurrensen.”

Erteco Rubber & Plastics, Vd Niklas Lindberg



STYRNING

Det är styrelsen som har det övergripande ansvaret för Ertecos hållbarhetsarbete. Chefer från respektive land och affärsområde har varit involverade i den analys av väsentlighetsområden som ligger till grund för arbetet och denna rapport. Vår ekonomichef och hållbarhetschef har gemensamt tilldelats ansvaret för hållbarhetsrapporten. Verksamhetschefen ansvarar för våra ISO-certifieringar. Tillsammans med vår nyinrättade styrgrupp för hållbarhet och VD ansvarar de för att sätta mål och följa upp arbetet inom respektive väsentlighetsområde. Vi utbildar oss regelbundet inom hållbarhetsområdet. Under året har vår nytillträdde hållbarhetschef genomgått en utbildning i CSRD tillsammans med delar av styrelsen.

Vi har policys och styrdokument inom inköp, kvalitet, miljö, arbetsmiljö, trafiksäkerhet, jämställdhet, mångfald, IT, plast och kemikalier, visselblåsning, data och integritet samt en uppförandekod som inkluderar våra förväntningar på våra leverantörer. Policyerna inom kvalitet, miljö och arbetsmiljö är upprättade i linje med ISO 14001 och 9001, där dessa policys utgör ett krav. Övriga policys stärker vår ISO-certifiering på det sätt att de stödjer kvaliteten och processerna i vår verksamhet. Styrelsen har beslutat att fastställa alla policys, samt beslutat att revidering av samtliga policys sker en gång per år. De senaste versionerna finns tillgängliga på vårt intranät. Vid introduktionen av nya medarbetare ska närmaste chef gå igenom våra policyer med den nya medarbetaren och visa var dessa finns tillgängliga. Sedan ansvarar medarbetarna själva för att hålla sig uppdaterade på de senaste versionerna.

Vi använder Acture som ledningssystem för vårt hållbarhetsarbete för att säkerställa regelefterlevnad och måluppfyllelse. Climate Hero bistår oss med klimatberäkningar.

VÄSENTLIGHETSANALYS

Vi har utgått från vårt kunderbjudande, vår bransch och geografiska placering samt från krav och förväntningar från våra viktigaste intressenter när vi bedömt i vilken grad vi har möjlighet att bidra till FN:s 17 globala mål. Vi har även vägt in risker kopplade till miljö, social hållbarhet och styrning. Riskerna presenteras i en egen tabell längre fram i rapporten.

Nedan presenteras resultatet av vår intressentanalys och de fem globala mål, tillika väsentlighetsområden, som är fokus i vårt hållbarhetsarbete.

År 2025/2026 kommer vi omfattas av det nya EU-direktivet CSRD och vi är införstådda med att vi tills dess kommer behöva utöka vår väsentlighetsanalys med ett dubbelt påverkansperspektiv enligt riktlinjerna i ESRS-standarderna.

INTRESSENTANALYS

INTRESSETER	DIALOGER	PRIORITERADE OMRÅDEN
Kunder	<ul style="list-style-type: none">• Regelbundna fysiska och digitala möten• Enkätundersökning vartannat år (senast 2022)• Rådgivning och dialoger med OEM¹• Seminarier och temadagar	<ul style="list-style-type: none">• Reducera utsläpp av växthusgaser• Hållbara transporter• Hållbar energi• Hållbara produkter• God service & support• Tillgänglighet• Snabba leveranser• Högkvalitativa tekniska och hållbara lösningar
Medarbetare	<ul style="list-style-type: none">• Rekrytering• Undersökning (enkät 2022)• Träff med hela bolaget 2 gånger per år• Regelbundna fysiska och digitala möten• Medarbetarsamtal	<ul style="list-style-type: none">• Goda arbetsvillkor• Motverka diskriminering• Ekonomisk tillväxt• God företagskultur

¹OEM: Original Equipment Manufacturer, slutkund

Myndigheter	<ul style="list-style-type: none"> Självpuppdateringar inom lagar och regler med hjälp av bl. a Natlikan WSP, Kemikalieinspektionen och FTI (snart Näringslivets Producentansvar) 	<ul style="list-style-type: none"> Ansvarsfull avfallshantering Ansvarsfull kemikaliehantering Regelefterlevnad
Leverantörer	<ul style="list-style-type: none"> Uppförandekod Möten (kvartalsvisa möten med uppföljning av försäljning, projekt mm) Dialoger hållbarhet 	<ul style="list-style-type: none"> Främja mänskliga rättigheter Goda arbetsvillkor God affärsetik Hög säkerhet Hållbara material

VÄSENTLIGHETSOMRÅDEN

HÅLLBAR ENERGI FÖR ALLA (MÅL 7)

Två av våra viktigaste och växande kundsegment är bolag inom energisektorn samt transportsektorn och deras miljöpåverkan utgör en del av vår indirekta påverkan. Vi arbetar aktivt i detta segment för att bidra till en hållbar omställning. Att framhålla hållbara lösningar och materialval utgör en del i vår strategi för hållbar omställning. Våra medarbetare finns på olika platser runt om i landet, inom de områden där vi är aktiva. Vi minimerar resandet genom att arbeta digitalt i hög utsträckning.

ANSTÄNDIGA ARBETSVILLKOR OCH EKONOMISK TILLVÄXT (MÅL 8)

Arbetsmiljö är en central fråga i vårt hållbarhetsarbete. Våra medarbetare är en av våra viktigaste resurser och vi är måna om att de ska känna sig trygga, inkluderade och uppskattade. Ekonomisk hållbarhet är en förutsättning för att vi inte ska behöva kompromissa när det gäller kvalitet, design eller hållbarhet. Hållbarhet är en viktig komponent för att framtidssäkra vår affär.

HÅLLBAR INDUSTRI, INNOVATIONER OCH INFRASTRUKTUR (MÅL 9)

Vi har en tydlig koppling till såväl nationell som internationell industri trots att vi själva inte bedriver någon produktion. Vi har nära samarbeten med våra leverantörer av plast- och gummiråvaror där vi aktivt samarbetar för att kunna erbjuda våra kunder lösningar med ett tydligt hållbarhetsperspektiv. Ett av våra kundsegment är stora producerande bolag. Därmed styrs en stor del av vår indirekta påverkan av hur dessa aktörer bedriver sina verksamheter. Vi strävar ständigt mot innovation och vår främsta konkurrensfördel är kunnande inom tekniska och hållbara lösningar. Vi ger våra kunder råd i avancerade projekt gällande materialval, miljövänliga alternativ, design och metallersättning. Att ersätta metall med konstruktionsmaterialet plast är ur miljösynpunkt många gånger mer energibesparande. Vi erbjuder också hållbara lösningar som återvunna och biobaserade material som tydligt kan minska slutproduktens klimatpåverkan.

**HÅLLBAR KONSUMTION
OCH PRODUKTION
(MÅL 12)**

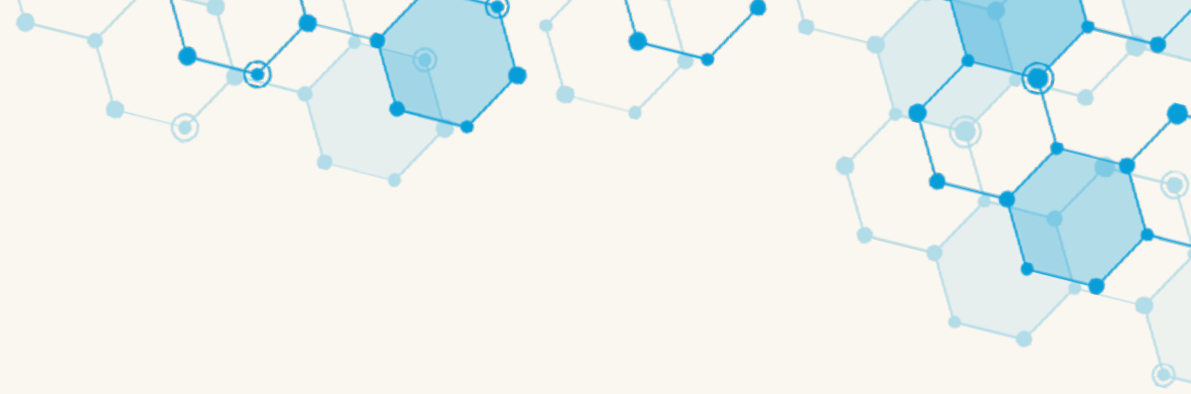
Ansvarsfull hantering av kemikalier och avfall är centrala faktorer i vårt hållbarhetsarbete och därför arbetar vi aktivt för att säkerställa god hantering internt och externt. Vi behöver öka allmänhetens kunskap om alla polymera material samt informera om att det finns biobaserade och återvunna material. Vi strävar även efter att bidra till att utveckla produkter som ska hålla över längre tid och därmed förbruka mindre resurser. Det är en förutsättning för att vi ska kunna ställa om vårt utbud till ett mer hållbart sådant. Transporter är en annan viktig faktor. Vi har inte full kontroll över transporter från leverantörer, vilket gör det viktigt att ställa krav på dem. Transporter till kunder arbetar vi aktivt med för att minska klimatavtrycket tillsammans med våra transportpartners. Detta genom att våra partners tillhandahåller transportlösningar med lägre klimatavtryck än tidigare generation.

Vi arbetar dessutom med att hjälpa våra kunder med att optimera sina produkter. Det minskar materialanvändning och produktvikt men också materialspill.

**EKOSYSTEM OCH
BIOLOGISK MÅNGFALD
(MÅL 15)**

Plastavfall utgör ett hot mot skog och hav, människor och djur. Därför har vi under många år stöttat olika projekt och föreningar som ägnar sig åt att rena, rädda och bevara ekosystem och biologisk mångfald. Vi är Regnskogsföreningens största donator och har sedan 2001 skänkt 5 procent av vår vinst till olika projekt som ägnar sig åt att rädda och bevara regnskog i Sydamerika. Vi är medlemmar i branschinitiativet Operation Clean Sweep, som syftar till att förebygga och minimera materialspill under distributionskedjan, särskilt plastspill i hav och marina miljöer.





VÅRT HÅLLBARHETSARBETE

”Plast spelar en avgörande roll i dagens samhälle och i den industriella utvecklingen. Det är ett flexibelt och mångsidigt material som används i allt från konsumentprodukter till avancerade industrikomponenter. Plastens betydelse sträcker sig över många sektorer och bidrar till förbättrad prestanda, hållbarhet och kostnadseffektivitet.

Samtidigt står vi inför stora utmaningar med plastanvändningen. De globala insamlings- och återvinningssystemen behöver förbättras, och koldioxidutsläppen måste minskas genom långsiktigt hållbara lösningar, innovation samt användning av biobaserade och återvunna material.

Genom samarbete och fortsatt innovation kan vi säkerställa att plast fortsätter att bidra positivt till vårt samhälle och vår industriella utveckling, samtidigt som vi minimerar dess negativa påverkan på vår planet.

På Erteco jobbar vi målmedvetet med att ta vårt hållbarhetsarbete framåt på alla plan. Vi hållbarhetsanpassar vår organisation, ökar vårt kunnande, förbereder kommande CSRD rapportering, för dialoger med leverantörer och skapar lösningar tillsammans med våra kunder. Kunnande är en hörnsten i vår verksamhet och vi lever dagligen efter vårt varumärkeslöfte: *We bring knowledge to rubber and plastics.*”

Vd, Niklas Lindberg



VÅRT ANSVAR STRÄCKER SIG UTÖVER DISTRIBUTION

Vi strävar efter att öka innovationskraften och den tekniska utvecklingen i vår bransch för att främja hållbar utveckling. Vi ersätter metallkomponenter i pressgjuten mässing, zink och aluminium med det moderna konstruktionsmaterialet plast, vilket medför ett flertal positiva miljöeffekter. Lägre vikt är en av de främsta effekterna som innebär reducerade koldioxidutsläpp i samband med transporter från leverantörer till oss och från oss till kunderna. Den lägre vikten reducerar också energiförbrukningen och koldioxidutsläppen som är förenade med användningen av slutprodukterna, exempelvis i fordon. Plast är enkelt att forma, vilket underlättar och effektiviserar produktionen. Det är även slitstarkt och kan med ansvarsfull hantering få en lång livslängd. Det är lägre densitet på plast än på metall (ex är densiteten på zinklegering 6,6 kg/dm³ medan densiteten på plast som kan ersätta är 1,69 kg/dm³). Viktbesparing är en av nycklarna till lägre energiförbrukning t.ex. inom fordonsindustrin.

Vårt Tech Center jobbar aktivt med formfyllnadsanalyser, FEM-analyser och topologioptimering, för att hjälpa våra kunder att konstruera produkter som utnyttjar materialet på bästa vis. Det handlar om att nå en optimal design för ökad hållbarhet och livslängd i produkterna, samt säkerställa en effektiv produktion. De utmaningar som Tech Center möter är bland annat kunder som efterfrågar materialbyte i befintlig produkt som enkelt kan visa på mindre CO₂-utsläpp vid kundens beräkningar. Det kunden ofta missar är att ta reda på om det nya materialet uppfyller de krav man har på produkten och riskerar därmed att tillverka en produkt med mycket kortare livslängd än tidigare, vilket totalt sett kan leda till ökade CO₂-utsläpp. Att hjälpa kunderna förstå att hela kedjan från design och materialval till produktion, livslängd och möjlighet till återvinning efter slutanvändning påverkar produktens CO₂-utsläpp är därför en utmaning. Bäst kommer vi att

kunna hjälpa kunderna och miljön om vi lyckas förstå kundernas produktkrav och hållbarhetsmål, och därifrån kunna välja den bästa lösningen för en hållbar produkt. Ibland innebär det att använda mekaniskt återvunnet material, andra gånger biobaserade råvaror, och ibland ersätter vi gjutna metall detaljer med glasfiberfyllda material för att minska både vikt och CO₂-utsläpp. Detta arbete är centralt för Erteco och tillämpas konsekvent, oavsett kundsegment.

Vi är certifierade enligt ISCC Plus för att möjliggöra försäljning av biobaserade- eller återvunna material enligt massbalansprincipen. Enligt massbalansprincipen kan delar av materialet i en produkt ersättas med biobaserade- eller återvunna material, även om inte hela produkten utgörs av detta. Vi har också certifierat oss enligt PEFC för att kunna sälja kontrollerat odlad naturgummi. Flera av de plastmaterial vi säljer är biobaserade och grödorna är odlade i ökenområden för att inte förbruka odlingsmark för livsmedel. Vi håller på att implementera rutiner för att uppmuntra våra kunder till att välja biobaserad och återvunnen plast i större utsträckning. Vi har bland annat utformat en materialguide och vi utbildar löpande våra säljare så att de kan förklara olika produkters miljöpåverkan för kunderna. Idag utgör vår försäljning av biobaserad och återvunnen plast en del av den totala försäljningen, men vi eftersträvar att öka försäljningen av hållbara materialval varje år. Utvecklingen presenteras i en tabell längre fram i rapporten.

Den största utmaningen med hållbara material är bristen på dessa. I hela branschen råder enighet om att tillgången på hållbara material är långt under vad som efterfrågas och kommer att efterfrågas av kunderna. Bristen på

materialet gör även att priset blir högre och utgör därmed en bromsande faktor. Ytterligare utmaningar med de hållbara materialen som vi ser är att de krav på egenskaper som kunderna har inte alltid finns i de mer hållbara materialen. Det händer också att kunderna efterfrågar dokumentation gällande klimatpåverkan på dessa material för att kunna härleda hållbarheten till sitt hållbarhetsarbete. Vi har tillsammans med flera våra leverantörer arbetat intensivt under året för att få fram denna dokumentation. Vi på Erteco godkänner inte dokumentation som inte följer vedertagna standarder och regelverk. Beroende på var i världen materialen tillverkas och hur långt den regionen och dess företag har kommit i sitt klimatarbete, så kan det vara svårt att få tag kvalitativa data från leverantörer. Vår möjlighet att påverka i den här frågan är att tydligt informera våra leverantörer om slutkundernas krav och behov för att åtgärda det glapp som finns. Tidigare år har vi sett en begränsning i hur mycket information vi kan få ut av våra leverantörer vad gäller data och statistik från deras led i produktionen. Här ser vi nu en tydlig förbättring från våra partners, vilket ger oss större möjlighet att följa upp utsläpp och livscykelinformation.

Det är Ertecos hållbarhetschef som tillsammans med vår inköpsavdelning kommunicerar sådan information regelbundet till leverantörerna. Via möten mellan Ertecos hållbarhetschef och våra största leverantörer utvecklar vi tillsammans förbättrade möjligheter till ökad hållbarhet. Våra gemensamma insatser ger oss tydligare och mer kvalitativ information om hållbara material, dokumentation, klimatpåverkan och livscykelinformation. Detta är ett ständigt pågående arbete.



Vi är idag en av de största distributörerna av plastmaterial och gummiråvaror på den nordiska marknaden och med det följer ett stort ansvar för utbud och hantering av materialen. Plast kan framställas från fossila bränslen, såsom råolja och naturgas, vilka är de vanligaste metoderna idag. Det kan också framställas från förnyelsebara råvaror såsom växtbaserade oljor och andra biologiska substanser. Problematiken med plast är att det är svårt för naturen att bryta ner, oavsett om det framställs från fossila eller biobaserade råvaror. För att människan och samhället ska kunna dra nytta av plastens många fördelar utan att skada miljön måste vi använda plast på ett cirkulärt sätt där plasten återanvänds i första hand och återvinns i andra. Vi måste också minimera spill och nedskräpning i hela värdekedjan.

Som distributör har vi möjlighet att kravställa, inspirera och utbilda såväl våra leverantörer och kunder som samhället i stort. Kunskap är en förutsättning för beteendeförändring och det finns mycket att lära om plast och plasthantering.

Som distributör utgör varutransporter en stor del av vår miljöpåverkan och därför strävar vi mot effektivisering och alternativa transportmedel. Utbudet av transporter är begränsat idag och vi inser att vi har svårt att påverka våra val i den utsträckning som vi önskar. Generellt råder stor brist på transporter och de mer miljövänliga alternativen lever inte upp till våra kunders behov av kort framförhållning och konkurrenskraftiga priser. Vi kommer dock fortsätta vår strävan med målet att finna mer miljövänliga alternativ med bibehållen servicenivå. Vår inköpsavdelning arbetar också för att i större utsträckning beställa fulla transporter och minska småtransporter, som en del av arbetet med hållbara transporter.

UNDER ÅRET HAR VI GJORT FÖLJANDE KONKRETA INSATSER:

- Tillsatt en hållbarhetschef med ansvar för hållbarhetsrapportering, hållbara material, dokumentation, information, datainsamling och utbildning. Detta ansvar är övergripande mot leverantörer, kunder och internt.
- Tillsatt en styrgrupp för hållbarhetsarbete med ansvar för mål och uppföljning.
- Med hjälp av vår hållbarhetschef gjort ett ordentligt arbete kring Ertecos klimatpåverkan gällande Scope 1,2 och 3 och identifierat att vi behöver fördjupande diskussioner gällande förbättrade mål samt ev. utökad antal KPIer.
- Tillsatt en ambassadörsgrupp för hållbarhet med ansvar för informationsinhämtning och spridning inom företaget.
- Haft flera möten med våra största leverantörers hållbarhetsansvariga gällande deras hållbarhetsplaner och material. För att tillsammans hjälpa våra kunder hitta optimala lösningar.
- Arbetat intensivt med att bygga upp en databank med klimatpåverkansdata för våra material. Vi har fokuserat på våra två största leverantörer (SABIC och EMS). Detta arbete pågår kontinuerligt och fördjupas stegvis. Gällande EMS har vi data som täcker ca 85% av de material vi saluför.
- Inlett ett nytt samarbete med en ny leverantör, DIJMEX, med mekaniskt återvunna material.
- Tydligt ökat vår försäljningsandel av hållbara material.
- För alla transporter inom Finland har vi gått över från fossilbaserad diesel till HVO med lägre klimatavtryck. Vi samarbetar med Kaukokiito i detta upplägg samt med årlig uppföljning.
- Producerat nya materialbroschyrer med utökad portfölj av hållbara material.
- Producerat utbildnings och talarmaterial gällande hållbarhet inom plast.
- Genomfört en omfattande klimatberäkning enligt GHG* protokollet mer fördjupad och förbättrad än tidigare år. Detta ger oss en fördjupad förståelse och underlag för att analysera och besluta om åtgärder gällande våra utsläpp i hela värdekedjan. På materialsidan är idag ca 65% av vår volym beräknat på specifika värden.
- Hållbarhetschefen och en styrelsemedlem har genomgått utbildningar i CSRD. Syftet har varit att förbereda oss på att kunna rapportera enligt de nya direktiven inom några år.

*GHG-protokollet står för Greenhouse Gas Protocol och är en global standard som används för att underlätta organisationers rapportering av växthusgasutsläpp.

-
- Fördjupat vår analys av inköpt el till kontor och lagerpartners. Samtliga landskontor har fossilfri el. Tre av våra filialkontor har solel. Vår lagerpartner (huvudlagret i Sverige) har fossilfri el. Den data som vi lagrar sparas via serverhallar som också drivs av förnyelsebar energi.
-
- Utbildat och inkluderat medarbetarna i vårt hållbarhetsarbete. Vår säljarkår har även fått besök av ett flertal leverantörer som hållit i utbildningar kring nya hållbara material som de har i sina portföljer.
-
- Externa kommunikationsinsatser för att utbilda och inspirera såväl våra kunder som allmänheten i stort om hållbarhet och plast. Genom att ställa ut på mässor, kundbesök och seminarier. På så vis hoppas vi öka kundernas efterfrågan på hållbara material.
-

KLIMATKOMPENSERING UTANFÖR VÄRDEKEDJAN:

- För att bidra till den akuta globala omställningen stödjer Erteco sedan år 2001 klimatprojektet Regnskogsföreningen genom att donera 5% av den årliga vinsten. Regnskogsföreningen arbetar med att skydda regnskog i Amazonas, Brasilien och bidrar för närvarande till skyddet av 28 miljoner hektar i norra Amazonas samt till att aktivt motverka avskogningsfronten i södra delen av delstaten. Föreningen samarbetar med och ger stöd till ursprungsfolk och lokala organisationer.

UNDER 2024/2025 PLANERAR VI ATT:

- Skicka ut uppdaterad uppförandekod till leverantörer. Det ska göras successivt i samband med avtalsförnyelse tillsammans med dokumentation om vilka som fått uppförandekoden så att vi därefter kan börja föra statistik för antal kontrollerade leverantörer och signerade uppförandekoder.
-
- Utifrån resultatet av vår klimatberäkning utforma långsiktiga, mätbara mål för vårt hållbarhetsarbete.
-
- Fortsätta datainsamling gällande klimatpåverkan för våra material. Detta för att kunna erbjuda våra kunder specifika data samt att förfinas vår egen rapportering för fler material än idag.
-
- Fortsätta arbetet med att säkerställa data i scope 1, 2 och 3.
-
- Aktivt arbeta med Ecovadis-system för bedömning av hållbarhetsarbetet. Syftet är att fullt ut förstå vad vi behöver starta och genomföra för ett gott hållbarhetsarbete.
-

RESULTATINDIKATORER

Utsläppskategorierna som ingår i klimatberäkningen visas i tabellen nedan. De uppskattade utsläppen förväntas täcka >99% av scope 1- och 2-utsläpp samt >90% av scope 3-utsläpp*.

FULLSTÄNDIGT KLIMATAVTRYCK (SCOPE 1, 2 OCH 3)

SCOPE	SUB-SCOPE	AKTIVITET	INLUDERAT (JA/NEJ)	DATA KVALITÉT**
Scope 1 – Direkta utsläpp	1.1	Förbränning	Nej	
	1.2	Processer	Nej	
	1.3	Avgaser från egna personbilar	Ja	Medel
	1.4	Avgaser från lastbilar och maskiner	Nej	
	1.5	Läckage av köldmedier	Nej	
	1.6	Övriga direkta utsläpp	Nej	
Scope 2 – Energi	2.1	EI	Ja	Medel
	2.2	Fjärrvärme	Ja	Medel
	2.3	Fjärrkyla	Nej	
	2.4	Ånga	Nej	
	2.5	Varmvatten	Nej	
	2.6	Övrig indirekt energi	Nej	
Scope 3 – Uppströms	3.1	Inköpta varor och tjänster	Ja	Medel
	3.2	Kapitalvaror	Ja	Medel
	3.3	Bränsle och energirelaterade utsläpp	Ja	Medel
	3.4	Uppströms transporter	Ja	Medel
	3.5	Avfallshantering	Nej	
	3.6	Tjänsteresor	Ja	Medel
	3.7	Pendlingsresor	Ja	Medel
	3.8	Inhyrda tillgångar	Nej	
Scope 3 – Nedströms	3.9	Nedströms transporter	Ja	Medel
	3.10	Bearbetning av såld produkt	Nej	
	3.11	Användning av sålda produkter	Ja	Låg
	3.12	Avfallshantering av sålda produkter	Ja	Låg
	3.13	Uthyrda tillgångar	Nej	
	3.14	Franchise	Nej	
	3.15	Investeringar	Nej	

* Användning av sålda produkter inkluderar Automotive som bedöms ha mest signifikant bidrag. Området Electronics bedöms signifikant (i mindre utsträckning) och kan inkluderas framöver. Avfallshantering uppströms bedöms utgöra väl under 1% av total utsläpp och är ej inkluderat

**Definition data kvalitet

Låg = Främst baserat på generella data eller konservativa uppskattningar
 Medium = Specifik data samt någon nivå av estimering
 Hög = Specifik data och specifik emissionsfaktor från leverantör eller aktivitet.

KLIMATBOKSLUT 2023/2024

Företagets **totala klimatavtryck** för perioden har beräknats till **140 732 ton CO₂e**, varav ungefär hälften är kopplat till nedströms utsläpp/användningsfas, och hälften av utsläppen är kopplat till uppströms utsläpp och övriga utsläpp. Totala utsläppen har minskat 4 procent i absoluta tal sedan basåret 2021/2022, vilket motsvarar en **minskning med 12 procent i relation till nettoomsättning**.

Totalt klimatavtryck exklusive användningsfas för perioden är **68 803 ton CO₂e**. I absoluta tal har utsläppen minskat.

UTSLÄPP PER KATEGORI

Totala utsläpp	2022 (tCo ₂ e)	2023 (tCo ₂ e)	2024 (tCo ₂ e)	2024 vs. 2022	Andel av total (2024)
Scope 1 – Direkta utsläpp	80	50	57	-29%	<0,1%
Avgaser från egna personbilar	80,1	49,9	57,0	-29%	
Varav tjänstemil	40,0	26,0	27,6	-31%	
Scope 2 – Energi (market-based)	11	12	14	34%	<0,1%
El (market-based)	4,7	5,7	8,2	75%	
El (location-based)	2,5	5,4	9,3		
Värme	5,9	6,6	6,0	2%	
Scope 3 - Indirekta utsläpp	146 348	116 529	140 669	-4%	>99,9%
Inköpta varor och tjänster	81 813	53 104	62 764	-23%	44,6%
Inköpta varor och tjänster - Plast	79 008	51 781	61 719	-22%	43,9%
Inköpta varor och tjänster - Gummi	2 762	1 278	1 005	-64%	0,7%
Inköpta varor och tjänster - Övrigt	43	45	39	-9%	0,0%
Kapitalvaror	82	59	54	-35%	0,0%
Bränsle och energirelaterade utsläpp	21	14	17	-15%	0,0%
Uppströms transporter	6 622	5 275	4 628	-30%	3,3%
Tjänsteresor	33	28	31	-6%	0,0%
Pendlingsresor	5	5	5	13%	0,0%
Nedströms transporter	1 883	568	803	-57%	0,6%
Användning av sålda produkter	55 380,0	57 100,2	71 928,4	30%	51,1%
Avfallshantering av sålda produkter	510	378	438	-14%	0,3%
Summa klimatpåverkan	146 439	116 592	140 740	-4%	100%
Summa klimatpåverkan exkl.användning sålda produkter	91 059	59 491	68 811	-24%	49%

Tabellen visar resultatet av årets samt de två föregående årens klimatbokslut som bygger på beräkningar för räkenskapsåret 2021/2022 till 2023/2024. Årets resultat jämförs mot vårt basår 2021/2022. Klimatbokslutet syftar till att öka förståelsen för vad som driver vår klimatpåverkan så att vi kan utforma mål och strategier för att minska vårt avtryck, samt att säkerställa transparens och spårbarhet i vårt miljöarbete. Vi jobbar internt för att förbättra datakvaliteten varje år och ju tydligare data vi kan få från våra intressenter desto bättre kvalitet kommer rapporten och våra beslutsunderlag att bli.

KPI-ER PER MSEK exkl. användning sålda produkter	2022	2023	2024		
Nettoomsättning MSEK	1 036	928	916	MSEK	-12%
Total klimatpåverkan	88	64	75	tCO2e/MSEK	-15%

KPI-ER PER KG MATERIAL exkl. användning sålda produkter					
Klimatpåverkan vid inköpet	3,4	3,0	3,0	Kg CO2e/kg	-11%
Klimatpåverkan transport & overhead	0,4	0,4	0,3	Kg CO2e/kg	-24%
Total klimatpåverkan	3,8	3,4	3,3	KgCO2e/kg material	-12%

KPI-ER användning sålda produkter					
Klimatpåverkan/kg material	27,3	27,1	26,2	KgCO2e/kg material	-4%

RESULTATINSIKTER

Scope 1 utsläppen har minskat med 29% vilket är kopplat till en övergång till laddhybrider och elbilar. Scope 2 utsläppen har ökat en del till följd av ökad elförbrukning från samma bilar.

Gällande scope 3 så har utsläppen minskat med 15% utsläpp i relation till omsättning (exklusive användning av sålda produkter). Denna förändring drivs av att klimatavtrycket är lägre per kg inköpt material (-11%) samt att Ertecos overhead utsläpp för transporter etc. har minskat i relation till antal kg hanterat material (-24%). Datakvaliten för den inköpta plasten har ökat markant sedan basåret. 66 procent av allt inköpt material (plast och gummi) är för RK2023/2024 beräknad med leverantörsspecifik data som bedöms ha hög datakvalitet. För basåret 2021/2022 för motsvarande siffra noll procent. Den ökade datakvaliteten har i i de flesta fall, men inte alla, kunnat påvisa lägre värden än motsvarande schablonvärden. Ett av våra mål är minska klimatpåverkan för våra tjänsteresor med 5% varje år. Det målet uppfylldes inte i år. Vi ser över möjligheterna att nå detta mål för att på sikt nå dit.

Användning av sålda produkter har ökat i absoluta tal då en större del av affären går mot fordonsindustrin, där Ertecos kunder producerar material till främst lastbilsindustrin. Då detta har en direkt koppling till Ertecos klimatpåverkan så följer vi våra kunder inom fordonsindustrin noga. Dessa kunder inom fordonsindustrin har godkända mål i Science based targets initiative gällande minskad energiåtgång i användandefasen. Vi följer våra kunders hållbarhetsarbete från år till år via deras hållbarhetsrapporter och godkända mål. KPIer kring minskning per kg material återspeglar fordonsindustrins egna redovisade minskningar i kategorin användning av sålda produkter. Utsläppsminskningen i relation till nettosättning är något högre (-16%) vilket återspeglar att mängden sålt material till fordonsindustri inte ökat lika mycket som omsättningen. Publik data från Volvos hållbarhetsrapport har använts för att beräkna dessa utsläpp.

METODIK OCH BASÅRSJUSTERING

Metodik för att beräkna utsläppsavtrycket kan komma att utvecklas över tid, vilket mycket väl kan förändra resultaten, för att säkerställa en korrekt jämförelse, basåret. Om beräkningsmetoden utvecklas eller de antaganden som används justeras på något väsentligt sätt är avsikten att rapportera detta på ett transparent sätt samt att justera baslinjen där det är signifikant för att förstå hur förbättringen gentemot uppsatta mål ser ut.

För räkenskapsåret 2023/2024 har en justering av basåret genomförts avseende scope 1 och scope 3.11, vilket omfattar användningen av sålda produkter. Basåret och efterföljande år är korrigerad utifrån är justerat utifrån höjd datakvalitet och förbättrad metodik. Detta gör att mål gällande dessa scope kan följas upp på ett mer transparent sätt.

Gällande uppströms och nedströms transporter har ingen basårsjustering skett då det varit svårt att göra detta på ett rättvisande sätt. Minskade utsläpp för uppströms och nedström transporter går att koppla till lägre volymer samt ändrad fördelning mellan olika transportvägar. Aktivitetsdata är också något mer exakt för uppströms transporter vilken kan ha en viss påverkan. Förändringen för nedströms transporter är också relaterat till mer granulär data där leverantörsdata har mottagits i flera fall där schabloner per ton-km tidigare använder. Då nedströms transporter står för en liten andel av totala scope 3 och nuvarande klimatmål är formulerade utifrån totalen så har basåret inte räknats om. Om mål sätts för nedströms transporter specifikt så är det relevant att räkna om basårets utsläpp. Huvudfokus ligger på att höja datakvalitet och säkra att förbättringar sker utifrån detta.

TJÄNSTERESOR

Se sida 15 under tjänsteresor i klimatbokslutet.

TJÄNSTEBILAR

ÅR	CO2 G/KM
2023/2024 (räkenskapsår)	56,45
2022/2023 (räkenskapsår)	84,38
2021 (kalenderår)	121,3
2020 (kalenderår)	121,6
2019 (kalenderår)	127,6

Tabellen visar våra tjänstebilars genomsnittliga koldioxidutsläppsvolym. Från 2019-2021 mätte vi utsläppsvolymen per kalenderår men fr.o.m 2021/2022 mäter vi utsläppen per räkenskapsår. Under det här räkenskapsåret har vi bytt ut 1 tjänstebil mot hybridbil.

FÖRSÄLJNING AV HÅLLBARA MATERIAL

ÅR	PROCENT % AV TOTAL FÖRSÄLJNING (KG)
2023/2024	9,44
2022/2023	7,52
2021/2022	3,97
2020/2021	1,33
2019/2020	0,02

Tabellen visar hur stor del av vår totala försäljning som utgörs av hållbara materialval. Vår målsättning är att andelen ska öka varje år. Ökningen som skett från år till år är ett resultat av både Ertecos arbete att höja denna andel samt en ökning gällande efterfrågan på dessa material.

KÖNSFÖRDELNING

	2019/2020	2020/2021	2021/2022	2022/2023	2023/2024
Hela organisationen, andel kvinnor	35%	36%	42%	41%	44%
Hela organisationen, andel män	65%	64%	58%	59%	56%
Ledande position, andel kvinnor	-	25%	20%	14%	13%
Ledande position, andel män	-	75%	80%	86%	87%

Tabellen visar könsfördelningen i hela organisationen samt i ledande position (ledningsgruppen).

OEGENTLIGHETER

ÅR	RAPPORTERADE FALL (KORRUPTION)
2023/2024	0
2022/2023	0
2021/2022	0
2020/2021	0

Tabellen visar antalet rapporterade fall av oegentligheter i form av mutor/korruption.

RISKANALYS

Vid genomförandet av denna riskanalys har vi utgått från den typ av verksamhet vi bedriver, vår geografiska placering och de nyckelresurser vi är beroende av. I första hand har vi gjort en sannolikhetsbedömning av hur potentiella omvärldsrisker kan påverka vår verksamhet. Vi har därefter bedömt omfattningen av de negativa konsekvenserna ur ett finansiellt perspektiv, om riskerna skulle realiseras. De riskområden som vi antingen rankat högt eller medel i sannolikhet eller konsekvens har vi valt att beskriva i nedanstående tabell.

RISK	BESKRIVNING	SANNOLIKHET	KONSEKVENNS	HANTERING
Klimatförändringar	Om bristen på hållbart material hindrar oss från att hållbarhetsanpassa vårt utbud i den utsträckning vi vill riskerar det att påverka miljön negativt.	Medel	Medel	För att hitta mer hållbara material till vår portfölj behöver vi ständigt hålla oss uppdaterade om vilka material som finns och fördelar och nackdelar med dess egenskaper, det gör vi bland annat genom regelbundna utbildningar och uppdateringar om leverantörernas material.
Föroreningar	Felaktig hantering av plast kan infiltrera känsliga ekosystem med negativa konsekvenser för djur och människors hälsa.	Låg	Hög	Vi följer de allmänna bestämmelserna i Svensk Plastindustriförening och Plast- och kemibranscherna vid våra leveranser. Vi har en plast- och kemikaliepolicy, följer REACH-förordningen och är certifierade enl. ISO 14001 och 9001. Vi är också anslutna till Operation Clean Sweep.

Arbetsmiljöbrister	Om vi inte uppfyller våra medarbetares krav inom arbetsmiljö och jämställdhet riskerar vi att inte förbli en attraktiv arbetsgivare.	Låg	Hög	Vi förespråkar balans mellan arbete och fritid. Därför ger vi våra medarbetare möjlighet att själva påverka sin arbetsmiljö. Vi erbjuder också goda möjligheter att kombinera karriär och föräldraskap.
Skärpta regulatoriska/legala krav kopplat till hållbarhet	BPA-restriktionerna som försvårade möjligheten att sälja polykarbonat till applikationer i kontakt med livsmedel. År 2025/2026 kommer vi omfattas av det nya EU-direktivet CSRD som medför avsevärt högre krav på hållbarhetsrapportering. Vi behöver arbeta proaktivt för att säkerställa att vi tills dess uppfyller kraven. En risk för vår affär omfattas av eventuella PFAS-regleringar.	Hög	Medel	Vi har lyssnat på kunderna och utgått från nya kravställningar som kunderna kommit med på grund av BPA-restriktionerna för att anpassa vårt utbud. Vi har under året gjort vårt första klimatbokslut för att få koll på våra växthusgasutsläpp i hela värdekedjan. Vi har även ändrat strukturen på årets hållbarhetsrapport för att redan nu börja anpassa oss till CSRD. Vad gäller PFAS-regleringar har våra leverantörer en hög medvetenhet om PFAS-förslaget och jobbar för att hitta alternativa lösningar i de produkter som kan komma att omfattas. Några lösningar finns också nu tillgängliga.

Bristande innovations-/ anpassningsförmåga	Ekonomiska, ekologiska och sociala konsekvenser av att inte utveckla och implementera hållbara lösningar är för stora för att ignorera. Det är avgörande att plastindustrin och relaterade sektorer tar sitt ansvar och aktivt arbetar för att främja innovation och anpassning mot en mer hållbar framtid.	Medel	Hög	Vi arbetar proaktivt med att ställa om vårt utbud så att det utgörs av större delar biobaserad och återvunnen plast. Vi har även börjat se över våra transporter och tjänstebilar för att successivt övergå till fossilfria driv- och transportmedel.
Förändrat kundbeteende	Allmänhetens inställning till plast kan snabbt ändras i och med nya politiska diskussioner och medias vinklingar och då kan vi ha svårt att nå ut med en nyanserad bild av vårt material, även hållbart sådant.	Medel	Medel	Vi fortsätter jobba med vår omställning av vår portfölj till att innehålla de hållbara material som efterfrågas och att jobba med att upplysa kunder och allmänheten om vårt material och även positiva egenskaper och fördelar med plast.





Erteco Rubber & Plastics AB Sverige
+46 8-587 517 00
info@erteco.se
Wennerbergsgatan 10, Stockholm